

令和 4 年度

事業報告書

学校法人 昭和学院

- ・ 昭和学院短期大学
- ・ 昭和学院中学校・高等学校
- ・ 昭和学院秀英中学校・高等学校
- ・ 昭和学院小学校
- ・ 昭和学院幼稚園

令和4年度 学校法人昭和学院 事業報告書

1. 基本方針

(1) 建学の精神である「明敏謙譲」の精神と伝統を踏まえ、教育の充実向上及び経営の健全化を図り、特色ある学院の維持発展を目指しました。

(2) 教育面においては、建学の精神のもと豊かな人間性を育成し、総合学園としての特色を生かした全人教育の推進を図りました。これにより①進学実績の向上・希望する職場への就職、②クラブ活動で全国優勝、優れた成績をあげることを目指しました。③豊かな人間性を持った若者の育成を目指しました。

(3) 学生、生徒、児童、園児及び教職員の安全確保に努めました。

(4) 経営面においては、少子化の進行及び学校教育の変化等を視野に長期的な経営環境を考慮し、常に適正な収支の均衡を保つよう財政の健全化を図り、安定した経営を目指しました。事業計画を推進するうえでは、特に人件費比率の適正化のために創意工夫に努め、効率的な経費の配分と節約に努めました。

(5) 収入の確保、特に各校・園の学生、生徒、児童(昭和学院小学校の収容定員を増員した)、園児の確保に努めました。

(6) 補助金を有効活用し、学習環境の整備に努めました。

(7) 教職員の働き方改革を推進し、業務の積極的な改善と効率化を図り超過勤務時間の削減を実現しました。

2. 事業報告

(1) 法人

法人事務局事業営繕課

令和4年度各学校の主な環境整備事業

【幼稚園】

○テラス床板修繕

○電話設備の更新

※主配線盤(MDF:集中的に管理する集線装置)装置メンテナンス期間終了に伴う設備更新

【小学校】

○水銀灯のLED化工事

※体育館・3Fフレンドリーホール(多目的広場)のLED化工事

○電話設備の更新

※主配線盤(MDF:集中的に管理する集線装置)装置メンテナンス期間終了に伴う設備更新

○ウエスト館バリアフリー化工事

○ICT 設備の整備(ウエスト館の LAN、WIFI、各教室のスマートボード)

○体育館床板安全対策・ライン更新工事

【中高】

○水銀灯のLED化工事

※アクティブコート、中高グラウンド、メインアリーナ・第 2,3 アリーナ、及び、奉免
グラウンド、大町グラウンドのLED化工事

○電話設備の更新

※主配線盤(MDF:集中的に管理する集線装置)装置メンテナンス期間終了に伴う設備更新

○令和5年度生徒数増員に伴う教室の増設(3 教室)、及び増設教室の環境整備

○バス通り沿い植栽の設置

○大町グラウンド植樹伐採

【秀英中高】

○グラウンド人工芝張替工事

○体育館床の安全対策工事(滑り止め塗装・ライン更新)

○教室等の環境整備工事

○教室の洗浄及びワックス作業→上記に教室等の環境整備工事が記載されているため不要?

○トイレ修繕工事(補助金利用のため、令和 5 年度に延期)

【短大】

○ガス漏れ点検

○屋上防水工事

2. 事業報告

(1) 昭和学院短期大学

【基本方針】

1. Society 5.0 に向けた教育の質と学生生活環境の向上
2. 学生募集の強化
3. 就職支援とキャリア教育の推進
4. 地域社会への貢献

【実施報告】

1. 教育の質と学生生活環境の向上

- ①新型コロナウイルス感染防止策を講じ学生と教職員の安全と健康を守る。

昭和学院短期大学の活動制限指針を定め、周辺の感染状況に応じてレベルを見直し、適切な感染防止策を講じた。

- ②特別補助金約 2,754 万円の獲得

2022 年度私立大学等改革総合支援事業タイプ 1（教育の質）と 3（地域連携プラットフォーム型）に採択され、補助金額各 900 万円、また数理・データサイエンス・AI 教育の充実で 600 万円、その他を含めて 2,754 万円の特別補助金交付を得て教育の質向上事業を行った。

特別補助金は昨年度も 2,430 万円と多かったが昨年度より更に 13%アップした。また、経常費補助金については全国の短期大学約 300 校の中で令和元年度に 100 位以内に入り、令和 3 年度から 50 位以内に入った。

- ③こども発達専攻並びにヘルスケア栄養学科の「プラスα」の教育

保育士、幼稚園教諭、栄養士「プラスα」の教育を推進した。前者では認定ダンス指導員、おもちゃインストラクターの導入、後者ではスポーツ栄養学の学習環境を整備し、アスリートフードマイスター講座を導入した。

- ④ICT の活用を促す。

生活クリエイション専攻ではグラフィックソフト、動画編集ソフト等を導入した他、IT パスポートの授業を導入した。

- ⑤産学連携教育の推進

生活クリエイション専攻では hotel koe と連携したフロランタン製作を始めた。

ヘルスケア栄養学科は㈱マルエツと連携し「からだ想い弁当」を販売した。大変好評で 2023 年度も継続される。

2. 学生募集の強化

- ①Web 出願、双方向型 Web オープンキャンパスを充実した。

- ②短期大学のホームページに加えて、各学科・専攻のホームページを充実した。

③2023 年度入学者数（2023 年 4 月 1 日現在）

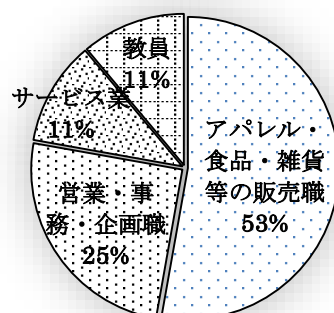
入学生数はキャリア創造専攻 36 名（定員 30 名）、こども発達専攻 56 名（定員 60 名）、ヘルスケア栄養学科 86 名（定員 80 名）、短期大学として 178 名（定員 170 名）、また在籍学生数は 355 名（収容定員 340 名）と例年通り短期大学として入学定員および収容定員を確保した。（別紙資料参照）

3. 就職支援とキャリア教育の推進

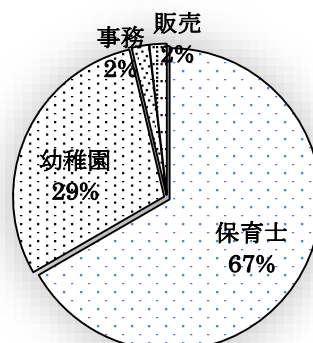
①2023 年 3 月卒業生の進路状況

学 科	専 攻	卒業生	就職 希望者	進学者	その他	内定者	内定率 (%)
人間 生活 学科	生活クリエ イション	39	36	1	2	36	100
	こども発達	59	54	4	1	54	100
ヘルスケア栄養学科		96	92	3	1	92	100
計		194	182	8	4	182	100

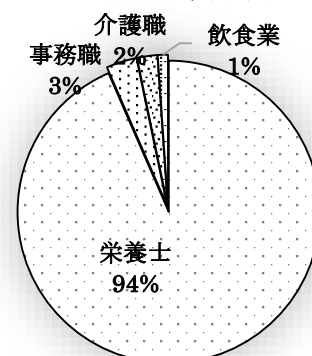
生活クリエイション専攻



こども発達専攻



ヘルスケア栄養学科



②資格教育の充実

生活クリエイション専攻では千葉県教員採用試験に現役合格者を輩出した。

こども発達専攻は保育士の資格取得率 94.8%、幼稚園教諭免許状の資格取得率 91.4%だった。また、認定絵本士を 30 名、おもちゃインストラクターを 53 名、認定ダンス指導員を 6 名取得することができた。

ヘルスケア栄養学科の卒業生 96 名中、栄養士免許取得者は 90 名、取得率は 93.8%と高く、「栄養士免許取得率 85%以上」の目標を達成した。また、栄養士としての就職率は 94%で、「栄養士としての就職率 90%以上」の目標も達成できた。アスリートフードマイスターの資格は 24 名が受験し、20 名が合格した。

③公務員対策講座、e ラーニングの実施

6 名の学生が公務員試験を受験し、合格者は 5 名、合格率は 83%で 70%の目標

を達した。こども発達専攻の学生は5名受験し全員合格した。

④就職率100%の達成

2022年度も全学科で就職率100%を達成することができた。これで、5年連続全学で100%を達成している。

4. 地域社会への貢献

①公開講座

いちかわ市民アカデミー講座、昭和学院短期大学公開講座を実施した。

②子育て支援センターの継続

コロナウイルスの影響で予約制の利用、各種行事の縮小等を余儀なくされた。

③大学コンソーシアム市川の推進

オンラインによる共同FD活動、市川学を実施した。

④市川市小学生朝食選手権の実施

3年ぶりの開催となった。

当日は市川市長、市川市商工会議所会頭、市川市教育長、市川シビックロータリークラブ会長、昭和学院山本理事長から入賞したチームにメダルが授与された。市川市長、山本理事長等がご挨拶をされ、Jコム、市川よみうり、市の広報誌等で紹介された。

竹内監事が実行委員長としてご尽力された。

⑤「ichikawa NASHI 救済プロジェクト」

雹被害で売り物にならない梨をJA市川から引き受け、有効活用として7つの梨レシピを考案し、リーフレット、ホームページ等で紹介した。JA市川より感謝状が授与された。

短期大学資料

昭和学院短期大学近況報告

1. キャリア創造専攻始動

令和 5（2023）年度から生活クリエーション専攻はキャリア創造専攻に変わった。（学校案内参照。）

2. フレッシュマンセミナー

4 月 24 日：学内研修

4 月 25 日：ディズニーランド

3. ヘルスケア栄養学科 2 年生研修旅行

4 月 26 日～4 月 28 日 北陸研修旅行

4. 体育祭

5 月 17 日（水） 市川市国府台公園スポーツセンター

5. ㈱ソニー・グローバルエデュケーションと教育連携

昭和学院短期大学こども発達専攻とソニーとが共同で、将来保育者となる学生に対して、幼児のプログラミング教育について先進的な役割を担うことができる人材の育成を図る。そのためのカリキュラムを開発し、授業を行う。

6. 絵本フェスタ

5 月 27 日（土）

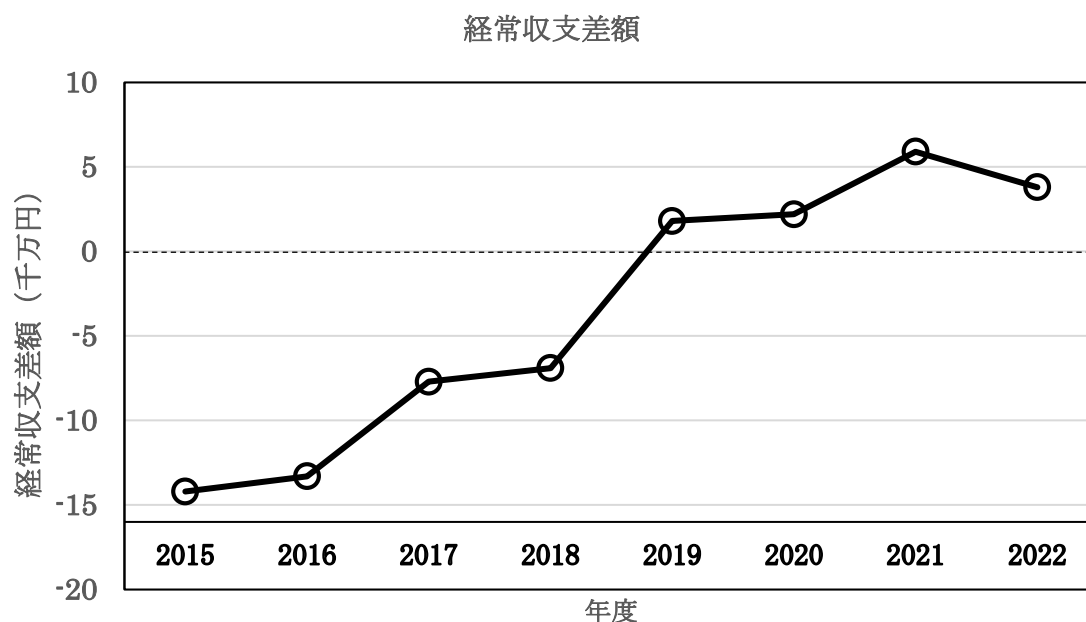
午前：こども発達専攻の在校生および卒業生による絵本の読み聞かせ、ゲストによるイベント

午後：保育園、幼稚園の就職セミナー（保育園、幼稚園、卒業生との面談会）

以上

1. 短期大学の収支バランスと学生数

(1) 短期大学の経常収支差額の推移



2015年度の1億4千万円の赤字から段階的に改善し、2019年度～2022年度は黒字となっている。この主な要因として①学生数が増えて収入が増えたこと②人件費が抑制されたこと③減価償却費が3千万円ほど減ったこと④特別補助金が獲得できていることがあげられる。

(2) 損益分岐点分析

	現在の収容定員	借金無の学生数	必要な学生数 (損益分岐点)	2022年度 在籍学生数
人間生活学科	180	185	210	202
ヘルスケア栄養学科	160	121	144	176
短期大学	340	306	354	378

注：損益分岐点の算出について、学科別に関しては減価償却費を定員学生数の比率で分配している。（実際の決算は減価償却費のほとんどを人間生活学科が負担している。）

人間生活学科の支出が例年より4,700万円増えた（退職給与引当金繰入額）ため、現在の収容定員より30名多い210名が損益分岐点となったが、在籍学生数が定員より22名多く、短期大学全体としては定員より38名多く在籍したため、赤字にはならなかった。

例年は短期大学全体として概ね現状の定員の範囲内で赤字にはならない。

参考：定量的な経営判断指標に基づく経営状態の区分

正常状態

(3) 在籍学生数の変化

学科・専攻	項 目	2018	2019	2020	2021	2022	2023
生活クリエイション専攻 キャリア創造専攻	入学定員（人）	30	30	30	30	30	30
	入学者数（人）	25	39	39	41	35	36
	入学定員充足率（%）	83	130	130	137	117	120
	在籍学生数（人）	53	66	77	77	75	70
	収容定員	60	60	60	60	60	60
	収容定員充足率（%）	88	110	128	128	125	117
こども発達専攻	入学定員（人）	60	60	60	60	60	60
	入学者数（人）	69	65	67	57	68	56
	入学定員充足率（%）	115	108	112	95	113	93
	在籍学生数（人）	116	132	127	131	127	123
	収容定員	120	120	120	120	120	120
	収容定員充足率（%）	110	106	109	104	106	103
ヘルスケア栄養学科	入学定員（人）	80	80	80	80	80	80
	入学者数（人）	74	98	64	100	76	86
	入学定員充足率（%）	93	123	80	125	95	107
	在籍学生数（人）	151	169	161	165	174	162
	収容定員	160	160	160	160	160	160
	収容定員充足率（%）	94	106	101	103	109	101
短期大学	入学定員（人）	170	170	170	170	170	170
	入学者数（人）	168	202	170	198	179	178
	入学定員充足率（%）	99	119	100	116	105	105
	在籍学生数（人）	336	362	369	368	377	355
	収容定員	340	340	340	340	340	340
	収容定員充足率（%）	99	106	109	108	111	104

在籍学生数は2019年度以後各学科共に定員を充足している。個別にはヘルスケア栄養学科の入学生数は振れが大きく、定員のプラスマイナス20%程度の時もあるが、隔年現象で納まっている。そのため在籍数は落ち着いている。

2. 進路状況

(1) 短期大学の進路状況の推移（過去5年間）

2023年3月卒業（2022年度）

学 科	専 攻	卒業者	就職 希望者	進学者	その他	内定者	内定率 (%)
人間生活 学科	生活クリエイション	39	36	1	2	36	100
	こども発達	59	54	4	1	54	100
ヘルスケア栄養学科		96	92	3	1	92	100
計		194	182	8	4	182	100

2022年3月卒業（2021年度）

学 科	専 攻	卒業者	就職 希望者	進学者	その他	内定者	内定率 (%)
人間生活 学科	生活クリエイション	35	30	5	0	30	100
	こども発達	67	64	3	0	64	100
ヘルスケア栄養学科		59	56	3	0	56	100
計		161	150	11	0	150	100

2021年3月卒業（2020年度）

学 科	専 攻	卒業者	就職 希望者	進学者	その他	内定者	内定率 (%)
人間生 活学科	生活クリエイション	36	35	1	0	35	100
	こども発達	63	59	3	1	59	100
ヘルスケア栄養学科		95	91	4	0	91	100
計		194	185	8	1	185	100

2020年3月卒業（2019年度）

学 科	専 攻	卒業者	就職 希望者	進学者	その他	内定者	内定率 (%)
人間生活 学科	生活クリエイション	26	23	0	3	23	100
	こども発達	60	53	1	6	53	100
ヘルスケア栄養学科		70	67	2	1	67	100
計		156	143	3	10	143	100

2019年3月卒業（2018年度）

学 科	専 攻	卒業者	就職 希望者	進学者	その他	内定者	内定率 (%)
人間生活 学科	生活クリエイション	25	22	0	3	22	100
	こども発達	62	60	1	1	60	100
ヘルスケア栄養学科		76	68	3	5	68	100
計		163	150	4	9	150	100

(2) 今後の方針

教職員は学生に寄り添うきめ細かな指導を心がける。生活クリエイション専攻ではコロナウイルスの影響を大きく受けたが、キャリア創造専攻に変わって、さらに多様な選択肢があることから、十分なキャリアガイダンスの上に志望先の相談にのる。

子ども発達専攻では保育者としての就職率 95%以上を維持するとともに公務員保育士の合格率向上を目指す。

ヘルスケア栄養学科では栄養士としての就職率 90%以上を維持し、卒業生対象に行っている管理栄養士合格対策講座等で合格率を上げる。また、スポーツ栄養士等新たな就職先を開拓する。

3. 教員の 1 週間の持ち時間数と教職員採用計画

(1) 教員組織

現状の教員組織と専任教員の 1 週間の平均的持ちコマ数（1 コマは 90 分）および 1 週間の非常勤講師の総コマ数をあげた。栄養士、保育士、教員免許等の資格基準に照らして教員が必要となるため、実質的な余裕はない。欠員ができれば補充する必要がある。

2023 年 5 月 1 日現在

学科・専攻名		専任教員数			設置基準で定める 教員数			助手	非常 勤 助手	専 任 コ マ 数	非 常 勤 コ マ 数
		教授	准教授	助教	計	[イ]	[ロ]				
人間 生活 学科	キャリア 創造専攻	4	2	0	6	4(2)	4(2)	0	2	7.80	16.75
	こども発達 専攻	3	4	1	8	4(2)		1	0	8.17	20.01
ヘルスケア 栄養学科		3	2	2	7	4(2)		3	0	7.75	11.35
合計		10	8	3	21	12 (6)	4(2)	4	3	—	—
構成割合(%)		47.6	38.1	14.3	100	—	—	—	—	—	—

[イ]と[ロ]は短期大学設置基準第 22 条関係の別表第一による。

()内の数字は教授の人数を示す。

(2) 教員以外の職員組織

	専任	兼任	計
事務職員	4	1	5
技術職員	0	0	0
図書館の専門事務職員	1	0	1
その他の職員	0	2 (クレコム委託)	2
計	5	3	8

欠員が出れば補充する。

ソニー・グローバルエデュケーションと教育連携

—プログラミング教育の共同開発と授業への導入—

日本をはじめ世界中が幼児プログラミング教育を導入しています。

日本では、2020 年に小学校教育の中でプログラミングが必修化されたことに伴い、幼児教育においてもプログラミング教育のニーズが高まっています。

昭和学院短期大学こども発達専攻は、子どものプログラミング教育の開発で実績がある(株)ソニー・グローバルエデュケーションと連携を行い、幼稚園等でプログラミング教育を担う保育者のための養成プログラムを共同開発します。また、開発した養成プログラムを授業に導入することで、これからの時代に活躍できる保育者を育成します。

POINT

- 現場で必要なプログラミング教育のスキルをやさしく楽しく学べます。
- +α の学びの中で、現代のニーズに即した保育者になれます。

こども発達 体験授業

SHOTAN オープンキャンパス

8/5
(SAT)

「あそび」を「学び」に！

ブロックで

楽しいプログラミング体験！

自由に遊んで直感的に学べる「KOOV®」を使って、ブロックで「かたち」をつくり、「プログラミング」によってさまざまな「動き」を与えて遊ぶ体験です！

*「KOOV®」は(株)ソニー・グローバルエデュケーションが開発したロボット・プログラミング学習キットです。

KOOV



こども発達専攻 HP

昭和学院短期大学人間生活学科こども発達専攻

令和4年度・事業報告

昭和学院高等学校・昭和学院中学校

【実施計画、及びその検証】

1. 学力向上と進路実績の向上

① 新コース制導入3年目(完成年度)フロントランナーとしての進学実績の向上を目指す

・コースごとの特色あるカリキュラムを、さらにハイレベルな授業内容で盛り上げていく。

・コースごとの生徒一人一人の進路希望実現を最大限に支援する。

→新コース制導入の完成年度となり、それぞれのコースでの担任と生徒たちは、日々、試行錯誤の連続であったが、高い志を持ち続け進路希望実現に果敢に取り組んだ。

→フロントランナーとしての進学実績が昨年度より向上した。(主なもの):国公立大12人(防衛大5人含む)合格・昨年5人、早慶上理8人合格・昨年9人、GMARCH39人合格・昨年33人、日東駒専100人合格・昨年56人)

② 学力推移分析会・模試分析検討会・ケース会議等の精度向上を目指す

→毎年、指定校推薦や総合型・学校推薦型選抜での年内合格を目指す生徒の多い中、進学実績の向上を目指しての「大学入学共通テスト」の全生徒チャレンジを謳い受験を促した。その結果、昨年度の6割受験から7割受験まで向上できた。

③ 授業力向上を目指した企画の実践

・教科を超えた相互授業見学を基本とした「授業研究会・研修会」の年2回開催

著名な教育学者・授業実践者等を招聘しアドバイスをいただく

→横浜国立大学教授で横浜国立大学教育学部附属横浜中学校・校長の松原雅俊氏を招聘し、本校の各教科の教員の研究授業を見学していただくとともに、「指導と評価の一体化を実現する学びのプロセス」についての講評を頂戴し、有意義な研修会となった。

・アクティブラーニングの有効活用とAL 校内研修の強化

・ICTを活用しての思考力・判断力・表現力のさらなる向上を目指す研修会等の実施

・進学指導先進校への視察

④ 自学自習体制の確立

・各コースでの「学びあい」「教えあい」による切磋琢磨の実践

・自習室での自学自習の習慣化とチューターによる特別講座の開講への参加を促す

⑤ 探究学習の精度向上

・答えのない問いに取り組む活動を協働して取り組み、多様な探究活動につなげる。

→立命館宇治中学校・高等学校、キャリア教育部長の酒井淳平氏を講師として招聘し、生徒が主体的に取り組む探究活動の在り方についての教員研修会を実施し、見聞を深めることができた。

・集大成の「探究フェスタ」で、築き上げた成果のプレゼンテーションを実践する。

2. 部活動のさらなる活性化

① 各部において、コロナ禍の中での部活動の在り方を真剣に考える。

・生徒と顧問とのより好ましい信頼関係の構築に励む

② 真の「文武両道」を目指す

- ・運動部も文化部も、全国大会での上位入賞

→インターハイにおいて、女子の新体操部とハンドボール部の2部が全国制覇を果たした。

吹奏楽部が、「東日本学校吹奏楽大会」初出場で金賞を受賞した。

- ・部活動で頑張った生徒の難関大学へのチャレンジと合格を目指す

→プログラミング部で筑波大学・慶応義塾大学に1名、陸上部で千葉大学1名、ハンドボール部で早稲田大学に男子2名、女子1名、ダンス部で上智大学に1名、女子ソフトテニス部で明治大学に2名、新体操部で立教大学に1名、それぞれが文武両道を体現し、合格した。

- ・部活動終了後(本来の設定は 20 時まで)、自習室にて学習し帰宅する習慣化を図る

3. 資質・能力の高い生徒の獲得

- ① 広報部による戦略的募集活動の実践

- ② 令和5年度向け入試で、中・高ともに「SA(サイエンスアカデミー)コース」の募集を行う

→中学・高校共に受験倍率で昨年を大きく上回り、入学者の大幅増加が見込まれている。

4. 高校入試のクリエイティブな改革に着手

- ① 高校入試改革 PT を立ち上げクリエイティブな改革をスタートさせる

- ② 推薦入試における基準の改訂

- ③ 特色ある各コースの実践を強力に PR し、偏差値の高い生徒の獲得に注力する

- ④ 将来的には、中学の学則定員増、高校の募集定員減を視野に入れて改革を進める

→3年後を目途に、中学6クラス、高校10クラス編成を実現する。

5. 安心・安全な学校づくり

- ① コロナ禍の中での、継続的な感染防止対策の徹底

- ② 生徒が快適な学校生活を送れるよう、常時、施設・設備の点検を心がける

- ③ 教師による、生徒一人ひとりに対する観察とコミュニケーションの徹底

→どのような状況になっても、生徒ファーストの感染対策・授業の確保・心を込めての生徒対応が実践できた。

令和4年度の部活動等の成績

【U16 カヌースラロームジュニア】カヌー世界大会優勝 山本圭悟

【競泳 ジュニアパンパシフィック選手権（ハワイ）】伊東 開耶

50m 自由形決勝 8 位入賞 混合メドレーリレー（第 4 泳者 自由形）3 位入賞

【全国中学校体育大会】

- ・新体操 団体第 4 位
- ・ソフトテニス 女子個人 篠・平野ペア 2 回戦惜敗
- ・水泳 女子 100m バタフライ 大住 煌華 予選出場

【第 30 回全国中学生空手道選手権大会】個人形 根津 暦実 ベスト 32

【全国高等学校総合体育大会〔インターハイ〕】

- ・全国優勝 女子ハンドボール 新体操（団体）
- ・全国第 3 位 水泳 女子 100m 背泳ぎ 笹生 舞琳
- ・全国 7 位入賞 水泳 女子 100m バタフライ 鴛田 未来
- ・全国ベスト 9 体操競技 個人総合 西田 采永
- ・全国ベスト 10 体操競技 団体
- ・全国ベスト 12 自転車競技 個人スプリント 宮崎 大志
- ・全国ベスト 16 女子ソフトテニス 団体
- ・全国ベスト 16 女子ソフトテニス 個人 小川・鈴木 ペア
- ・全国ベスト 64 男子ソフトテニス 個人 河村・大竹 ペア

【第 77 回 国民体育大会（少年女子・男子）】

- ・水泳（競泳）伊東 開耶（2 冠） 50m 自由形優勝 100m 自由形優勝
4×100m フリーリレー第 4 位〔少年 B〕（伊東・川俣）
4×100m メドレーリレー第 7 位〔少年 A〕（伊東・大住）
200m 背泳ぎ第 8 位（笹生舞琳）4×100m メドレーリレー第 8 位〔少年 A〕（笹生）
- ・新体操 総合第 5 位
- ・体操競技 団体第 5 位
- ・女子ソフトテニス 2 回戦惜敗
- ・女子ハンドボール 第 4 位
- ・男子ハンドボール 第 4 位

【第 22 回東日本学校吹奏楽大会】金賞

【NHK 杯全国高校放送コンテスト〔創作ラジオドラマ部門〕】放送部出場

【ガールズバンドステージコンテスト高校生全国決勝大会】軽音楽部入選

【全国高等学校選抜大会】

- ・全国第 3 位 女子ハンドボール
- ・全国第 5 位 新体操 団体
体操競技 個人総合 西田 采永
- ・全国第 7 位 自転車競技 個人スプリント 宮崎 大志
- ・全国ベスト 8 男子ハンドボール

【第 34 回都道府県対抗全国中学生ソフトテニス大会】

- ・中学ソフトテニス部 男子・女子ともに 2 回戦惜敗

【第 25 回日本ジュニア管打楽器コンクール本選大会】

- ・高校生 アンサンブル部門 木管の部 第 2 位
- ・ソロ部門 中学トロンボーン 第 2 位 昌子 航
- ・ソロ部門 高校サクソフォン 第 2 位 菅野 風雅

昭和学院 IA コース・英検級取得者の推移

新中学 3 年生（令和 3 年度入学） 2 9 人学級

	入学時（令和 3 年 4 月）	令和 5 年 4 月
5 級	1	
4 級	1	2
3 級	6	9
準 2 級	4	1 0
2 級	1	7
準 1 級	0	1
1 級	0	0

新中学 2 年生（令和 4 年度入学） 2 9 人学級

	入学時（令和 4 年 4 月）	令和 5 年 4 月
5 級	2	4
4 級	3	1 0
3 級	4	7
準 2 級	7	9
2 級	2	6
準 1 級	1	2
1 級		1

新高校 3 年生（令和 3 年度入学） 2 3 人学級

	入学時（令和 3 年 4 月）	令和 5 年 4 月
準 2 級	14	0
2 級	5	2 2
準 1 級	1	8

新高校 2 年生（令和 4 年度入学） 2 4 人学級

	入学時（令和 4 年 4 月）	令和 5 年 4 月
準 2 級	6	8
2 級	1 2	1 6
準 1 級	1	1

令和 5 年度入試結果と確定在籍数

(1) 高等学校

受験者 1015 名 [昨年：1010 名]

合格者 863 名 [昨年：953 名] ※昭和中除く

受験者種別 A 推薦－181 名 B 推薦－609 名 一般－244 名 帰国－6 名

☆受験種別・コース別合格者・入学者数

	合格者数 (昨年度)	IA	TA	SA	AA	GA
A 推薦	181 (157)	5	2	5	34	135
B 推薦	609 (705)	21	64	28	324	172
一般	67 (81)	1	10	12	24	20
帰国生	6 (5)	0	0	0	0	6
入学者【外進生】		8	23	16	101	187
入学者【内進生】		25	14	4	36	91
入学者総合計		33	37	20	137	278

留学中＋1 名

(2) 中学校

受験者 1211 名 [昨年：961 名]

合格者 413 名 [昨年：444 名]

☆受験種別合格者数

	受験者数	合格者数
昭和小内部推薦	50	50
推薦入試 [2 科＋マイプレ①]	183	59
一般入試 [算数 1 科] [算数オンライン] [国語 1 科] [マイプレ②]	284	90
	15	8
	212	60
	25	11
一般入試 [適性検査型] スライド GA 含 [アドバンストチャレンジ] スライド GA 含	176	78
	266	57
帰国生入試 [3 回の合計]	11	11

令和 5 年度 昭和学院中学校・高等学校 在籍数

中 学 校 15ｸﾗｽ (429名)	第 1 学年 157名	5ｸﾗｽ編成	IA 1ｸﾗｽ 1の1 SA 1ｸﾗｽ 1の2	AA 1の3 GA 1の4～5
	第 2 学年 150名	5ｸﾗｽ編成	IA 1ｸﾗｽ 2の1 AA 1ｸﾗｽ 2の2	GA 2の3～5
	第 3 学年 122名	5ｸﾗｽ編成	TA 1ｸﾗｽ 3の1 IA 1ｸﾗｽ 3の2	AA 1ｸﾗｽ 3の3 GA 2ｸﾗｽ 3の4～5
高等学校 38ｸﾗｽ (1273名)	第 1 学年 505名	15ｸﾗｽ編成	TA 1ｸﾗｽ 1年A組 IA 1ｸﾗｽ 1年B組 SA 1ｸﾗｽ 1年C組	AA 4ｸﾗｽ 1年D組～G組 GA 8ｸﾗｽ 1年H組～O組
	第 2 学年 466名	13ｸﾗｽ編成	TA 1ｸﾗｽ 2年A組 IA 1ｸﾗｽ 2年B組 AA 3ｸﾗｽ 2年C組～E組	GA 8ｸﾗｽ(文)2年F組～K組 (理)2年L組～M組
	第 3 学年 302名	10ｸﾗｽ編成	TA 1ｸﾗｽ3年A組 IA 1ｸﾗｽ 3年B組 AA 2ｸﾗｽ(理)3年C組／(文)3年D組	GA 6ｸﾗｽ(文)3年E組～H組 (理)3年I組～J組

令和4年度 合格状況

2023年3月31日現在

☆ 四年制大学 延合格数 565名 ※国公立大合格数には、一部の大学校も含む

学校名	合格数	学校名	合格数	学校名	合格数	学校名	合格数
<国公立大>		東邦大	11	川村学園女子大	1	東京医療保健大	5
		北里大	2	関東学院大	5	東京家政大	1
筑波大	1	杏林大	2	近畿大	1	東京経済大	4
千葉大	4	順天堂大	14	敬愛大	1	東京工科大	2
高崎経大	1	日本大	42	国立音楽大	1	東京工芸大	6
名古屋市立大	1	東洋大	22	恵泉女学園大	1	東京国際大	2
防衛大学校	5	駒澤大	10	国際医療福祉大	4	東京情報大	1
<私立大>		専修大	26	こども教育宝仙大	1	東京女子体育大	2
		大東文化大	4	埼玉工業大	2	東京造形大	2
早稲田大	5	東海大	11	産業能率大	2	東京成徳大	1
慶応義塾大	1	亜細亜大	4	四国大	1	東京未来大	3
上智大	1	帝京大	9	淑徳大	2	東都大	6
東京理科大	1	国士舘大	4	城西国際大	4	東洋学園大	1
明治大	4	芝浦工業大	1	松蔭大	1	二松学舎大	4
青山学院大	4	東京電機大	8	常磐大	1	日本工業大	2
立教大	7	武蔵野大	12	昭和薬科大	1	日本女子体育大	4
中央大	3	神田外語大	19	聖徳大	4	日本体育大	2
法政大	20	文教大	3	西武文理大	1	北翔大	1
学習院大	1	大妻女子大	4	洗足学園音楽大	3	文化学園大	1
同志社大	1	共立女子大	5	仙台大	1	文京学院大	1
日本赤十字看護大	2	実践女子大	2	創価大	2	武蔵野音楽大	2
國學院大	6	昭和女子大	5	大正大	6	武蔵野美術大	1
明治学院大	5	フェリス女子大	1	高千穂大	2	明海大	3
獨協大	10	跡見学園女子大	5	拓殖大	3	明星大	2
成蹊大	5	医療創生大	1	千葉経済大	1	目白大	3
成城大	3	江戸川大	2	千葉工業大	39	立正大	9
武蔵大	9	桜美林大	1	千葉商科大	3	流通経済大	2
学習院女子大	2	大阪芸術大	1	中央学院大	7	了徳寺大	1
津田塾大	2	大阪体育大	1	帝京科学大	4	麗澤大	8
東京女子大	1	開智国際大	6	帝京平成大	13	和洋女子大	8
日本女子大	1	神奈川大	3	桐蔭横浜大	3		
東京農業大	4	神奈川工科大	2	東京有明医療大	1		

☆ 海外大学 延合格数 4名

学校名	合格者数	学校名	合格者数	学校名	合格者数	学校名	合格者数
シドニー大	1	ニューカッスル大	1	オックスナード大	1	鮮文大	1

☆ 専門職大学・専門職短期大学 延合格数 8名

学校名	合格者数	学校名	合格者数	学校名	合格者数
情報経営イノベーション専門職大	6	東京国際工科専門職大	1	ヤマザキ動物看護専門職短期大	1

☆ 短期大学 延合格数 12名

学校名	合格者数	学校名	合格者数
昭和学院短大	11	共立女子短大	1

☆ 大学校・専門学校 延合格数 40名

学校名	合格者数	学校名	合格者数	学校名	合格者数	学校名	合格者数
帝京高等看護学院	1	東京女子医大看護専門学校	1	日本医科大学看護専門学校	1	他	37

☆ 就職・その他 延合格数 5名

三郷消防、千葉県警察、日本企画株式会社、株式会社KNGC ネクスト体操クラブ、ディースタANDARD株式会社							
--	--	--	--	--	--	--	--

昭和学院秀英高等学校・昭和学院秀英中学校

【基本方針】

1. スクール・ポリシーを指針とした次世代を担う人材の育成
2. 進路希望の実現と進学実績の向上
3. 組織力の強化と校務の情報化推進
4. 安全な施設の維持と快適な環境の促進

【実施報告】

1 教育内容の充実

① 教育課程

新学習指導要領に基づく教育課程を中学校は令和3年度から、高校は令和4年度から学年進行で実施。これに合わせ、教育課程の弾力的運用を図ることができるよう、令和3年度の中1から併設型中高一貫教育校となる学則改定を行った（令和3年5月22日理事会）。

- ・令和4年度の高校入学生からは新学習指導要領に基づく教育課程で実施した。
- ・令和5年度の高校のクラス編成について、昨年11月に「生徒の切磋琢磨のために高校全クラスを内進生と高入生の混合クラスとする」「教養主義を重視し文理分けしない」という方針が急遽示された。しかし、この方針は教員数や施設の関係や、現在進行中の教育課程を途中で変更せざるを得ない事態となるなど、問題があった。よって、令和5年度はとりあえず、文理分けは従来通り実施し、高1は混合クラスとしないこととなり、令和6年度以降は先送りとなった。
- ・令和6年度の内部進学による高校入学生は中高一貫カリキュラムで進んでいる生徒である。そのため高校では内進生と高入生は別のカリキュラムで実施することになっていた。混合クラス編成は、中高一貫カリキュラムで進んでいる現在のカリキュラムを途中で大きく変更することになり、これまでの教育内容の蓄積を損なう恐れがある。4月に再検討し、令和6年度以降は進行中のカリキュラムを実施し、混合クラス編成はしないことに校内で決定した。
- ・「教養主義」については、本校はすでに実施している。令和4年度の高校入学生からは高3では文系でも数学を全員履修させるカリキュラムとなっており、理系においては社会や国語にできるだけ多くの時間を割くようなカリキュラムを進行中である。

② 少人数指導による習熟度別授業

- ・中3の英語3単位・数学3単位、高1の英語2単位・数学4単位を少人数クラスにより習熟度別授業として令和元年度より実施していた。令和4年度も継続実施した。
- ・令和5年度は方針変更により習熟度別授業は廃止となった。廃止に対して保護者からの反対は強かった。公立高と違い、中学入試で合格した生徒は学力の開きが大きくなる。そのためにも習熟度授業は効果があると考えられる。また、東大6名現役合格のこの春の卒業生から習熟度別授業は始めたが、今年の実績にはこの取り組みの効果も出たと考えられる。そのため、令和6年度は実施を再検討する。

③ICT化

- ・200台の生徒用PC端末の使用の充実と高1よりBYODを実施。2年後の共通テスト「情報」の対策も検討に入る。

④授業の質の向上

- ・研究授業や外部研修へも積極的に参加している
- ・進路指導部主導で学校訪問も実施。3月に都立西高校を訪問。令和5年度は進路指導面、さらにSTEAM教育の参考とするため他校訪問を多く実施する予定。
- ・令和5年4月に教員研修企画委員会を立ち上げ、資質向上につながる研修を実施していく。また、授業評価アンケートを実施し、授業の質の向上を目指す。

2 進学実績の向上（2022年度大学進学状況については別表）

- ・補習・講習の実施。特に高3の夏期講習は約70の講座を設置。
- ・図書館での20時までの自習室設置（高校生）。
- ・卒業生による、大学生及び社会人の進路講演会。
- ・元灘高英語科教諭の木村達哉先生講演（高1全員及び高2・3年の難関大志望者対象）。
- ・令和4年度高3の東大合格者は現役6名と過去最高となった。この学年は229名という少ない人数であったが、現役6名の内訳は5名が内進生である。難関4大学と国立医学部を合わせた数は19名で、学年の8.3%が最難関と言われる大学・学部合格したことになる。また、本校を受験する高入生のレベルも近年確実に上がっている。
- ・3年前に進路指導部に「難関大合格プロジェクト」を立ち上げ、難関大学の入試問題や情報を毎日生徒に発信した。3年前から始まったこのプロジェクトは今年の進学実績を牽引したと考えられる。

3 諸活動の充実

① 校外学習・語学研修

- ・令和4年度は各学年の校外学習・修学旅行は計画通り実施できた。
中1：TGG 中2：ブリテッシュ・ヒルズ 中3：奈良・京都 高2：沖縄
- ・海外語学研修（中3希望者、米国）は令和4年度は中止。令和5年度は再開する。
- ・例年実施していた高校生対象の英国大学研修と米国BOSTON・NASA研修は、令和5年度、マレーシア・スウィンバーン工科大学での語学研修を実施するため、中止となった。ただし、英語圏での研修は保護者の要望も強く、令和6年度は並行して募集できないかを検討する。
- ・エンパワーメントプログラムは夏季休業と冬季休業に実施した

② 探究活動

令和4年度実績

中1 SDGsについての探究

中2 オンライン・スラム・ツアー（Room to world） ソーシャルチェンジ（教育と探求社）

中3 クエストエデュケーション（教育と探求社）

高校 数学オリンピック（地区優秀賞） 化学オリンピック（関東支部長賞）

日経ストックリーグ（入賞）

千葉大学ASCENTプログラム参加の高2（2名）がタイのチュラロンコン大学で研究発表（7月）
（グローバル理系人材育成のための高校生対象のプログラムで、一次選考合格後に基礎コース、二次選考合格後に課題探求コースで研究課題に取り組み、成果を英語で発表するもの）

③ 豊かな心の育成

- ・「心のバリアフリー推進校」に選ばれ活動する
- ・部活動、生徒会活動、委員会活動の活発化
- ・芸術鑑賞教室（全学年、4/27） 歌舞伎鑑賞（中3、6/13）、能楽鑑賞（高2、6/20）すべて実施
- ・高校スポーツ大会（6月）実施 中学体育祭（10月）午前中のみで実施（保護者公開）
雄飛祭（9/10、11）保護者公開で実施
- ・40周年記念講演会 村田諒太氏（3/17）実施
- ・合唱コンクール（中学 3/18）実施

4 教育環境整備

- ・グランド人工芝張替完了
- ・教室照明のLED化 実施できず
- ・小講堂トイレの改修・体育館トイレの改修・高校棟3・4階北トイレ改修などは来年度実施

5 令和5年度 実施計画

① 4月にSTEAM教育推進委員会を設置

次世代を担う生徒に必要な教育内容を推進していく。次のことを実施していく。

- ・中学生にもBYODを拡大する。
- ・本校にふさわしい実践を検討・・・理系教育を基礎に教科の連携、探求学習を深める。
[大学との連携]・千葉大学との連携（ASCENTプログラムなどへの参加）
・東京大学生産技術研究所の「STEAM教育」プログラム等への参加促進

②教育相談の充実

スクールカウンセラーとの連携の強化

③進学指導

「難関大合格プロジェクト」の他に、4月に「チームメディアル」を進路指導部内に立ち上げ、医学部志望者の増加に対応していく。

④全国レベルのコンテスト、企業や大学主催のセミナーやプログラムへの参加や挑戦を支えていく。

⑤40周年記念行事

記念式典 11月25日（土） ホテルニューオータニ幕張
文化講演会（生徒対象）

6 令和6年度 実施計画

①中学入試の日程変更

〔現行〕	1/20	午後特別入試	1/22	第1回入試	2/2	第2回入試
					↓	（変更）
〔令和6年度〕	1/20	午後特別入試	1/22	第1回入試	2/3	第2回入試
（参考）	1/20	市川	1/21	東邦	1/22	渋幕
					2/2	渋幕 2/3 東邦 2/4 市川

令和5年度入試結果と確定在籍数

(1) 昭和学院秀英高等学校入試状況

年度		出願者	受験者	合格者	入学者	内進生	入学者計	特待合格者	特待入学者
令和3年度(学則定員240名)		1222	1216	632	91	172	263	26 →	0
令和4年度(学則定員240名)		1240	1237	672	158	181	339	25 →	0
令和5年度(学則定員240名)		1253	1247	670	102	161	263	28 →	0

(2) 昭和学院秀英中学校入試状況

年度	種類	出願者	受験者	合格者	入学者	特待合格者	特待入学者
令和3年度 (学則定員160名)	午後特別	694	681	128	27	24 →	4
	1回	1408	1289	345	92	12 →	2
	2回	339	300	28	18		
	追加合格			33	27		
	昭和小内部進学枠	11	11	11	6	特待1	
	合計	2452	2281	545	170	36 →	7
令和4年度 (学則定員160名)	午後特別	709	690	133	21	23 →	0
	1回	1270	1150	400	108	11 →	0
	2回	320	294	60	50		
	昭和小内部進学枠	7	7	7	2	特待2	
	合計	2306	2141	600	181	34 →	0
令和5年度 (学則定員160名)	午後特別	632	609	147	33	32 →	3
	1回	1320	1189	393	121	15 →	1
	2回	313	304	20	16		
	昭和小内部進学枠	11	11	11	8	特待0	
	合計	2276	2113	571	178	47 →	4

令和5年度 昭和学院秀英中学校・高等学校 在籍数(R5.4.1)

	総定員	在籍数(定員充足率)		クラス数
中学校 15クラス	480 (各学年160)	524	第1学年 178(111.3%)	5
			第2学年 181(113.13%)	5
			第3学年 165(103.13%)	5
高等学校 23クラス	720 (各学年240)	850	第1学年 263(109.58%)	7
			第2学年 334(139.17%)	8
			第3学年 250(104.17%)	8

2022(令和4)年度生および既卒生 大学別合格者数一覧

	合計	現役	既卒		合計	現役	既卒		合計	現役	既卒		合計	現役	既卒
国公立大学				横浜市立	1	1		大妻女子	3	3		昭和薬科	1	1	
東京	8	6	2	医-医			1	聖心女子	1	1		薬-薬		1	
東京工業	5	5		公立諏訪東京	1	1		白百合女子	3	1	2	星薬科	8	7	1
一橋	5	3	2	名古屋市立	1	1		昭和女子	6	5	1	薬-薬		6	1
北海道	4	4		国公立大小計	89	73	16	帝京	1	1		東京薬科	2	2	
東北	11	10	1	医歯薬獣医小計		6	6	薬-薬		1		薬-薬		1	
薬-薬		1	1	私立大学				武蔵	7	6	1	武蔵野	2	2	
名古屋	1	1		慶應義塾	44	33	11	國學院	7	5	2	薬-薬		1	
九州	3	3		薬-薬		1	1	北里	6	4	2	明治薬科	1	1	
東京医科歯科	1	1		早稲田	61	47	14	医-医			1	薬-薬		1	
東京外国語	2	1	1	上智	39	33	6	獣-獣		1	1	酪農学園	1		1
東京藝術	1		1	国際基督教	1	1		薬-薬		3		獣-獣			1
筑波	4	3	1	東京理科	100	84	16	杏林	1	1		岡山理科	1	1	
お茶の水女子	4	3	1	薬-薬		2	3	国際医療福祉	7	6	1	獣-獣		1	
横浜国立	1	1		明治	95	85	10	医-医		2	1	聖路加国際	1	1	
千葉	19	18	1	青山学院	22	21	1	薬-薬		1		東京医療保健	1	1	
電気通信	1		1	立教	79	70	9	順天堂	4	4		日本赤十字看護	1	1	
茨城	1	1		中央	39	36	3	昭和	4	2	2	工学院	5	5	
群馬	1	1		法政	47	40	7	医-医			1	芝浦工業	47	45	2
医-医		1		学習院	11	11		歯-歯		1	1	創価	1	1	
弘前	1		1	成城	9	7	2	東京医科	1	1		東京音楽	1	1	
医-医			1	成蹊	5	4	1	医-医		1		東京経済	1		1
岩手	2	2		明治学院	17	16	1	東京慈恵会医科	1		1	東京電機	2	1	1
信州	2	2		東京農業	12	10	2	東邦	22	18	4	東京都市	2	1	1
金沢	1	1		津田塾	4	3	1	薬-薬		8	1	文教	1		1
広島	2		2	東京女子	11	11		医-医		2	1	神奈川	1	1	
歯-歯			2	日本女子	18	18		日本医科	4	4		立命館アジア	1	1	
徳島	1		1	駒澤	14	9	5	医-医		4		神田外語	3	3	
医-医			1	専修	8	8		聖マリアンナ医	1	1		千葉工業	47	42	5
山口	1	1		東洋	38	31	7	医-医		1		帝京平成	1	1	
佐賀	1		1	日本	38	33	5	東北医科薬科	1		1	麗澤	10	1	9
医-医			1	医-医		1		福岡	1	1		南山	1	1	
熊本	1	1		獣-獣		2	1	医-医		1	1	同志社	1	1	
医-医		1		薬-薬		2	1	東京歯科	2		2	私立大小計	944	799	145
宮崎	2	2		跡見学園女子	1	1		歯-歯			2	医歯薬獣医小計		42	18
医-医		2	2	共立女子	4	1	3								

2023/4/28現在

校名	2022年度生			2021年度生			2020年度生		
	合計	現役	既卒	合計	現役	既卒	合計	現役	既卒
東京都	8	6	2	3	1	2	4	2	2
東京工業	5	5		9	7	2	6	5	1
一橋	5	3	2	9	7	2	8	7	1
北海道	4	4		5	5		4	2	2
東北	11	10	1	6	6		11	9	2
名古屋	1	1					1		1
大阪				1	1		1	1	
九州	3	3		2	1	1			
東京医科歯科	1	1		1	1				
東京外国語	2	1	1	2	2		3	3	
東京藝術	1		1	1		1			
筑波	4	3	1	5	4	1	1	1	
お茶の水女子	4	3	1	1	1		3	3	
横浜国立	1	1		4	4		4	3	1
千葉	19	18	1	40	27	13	31	28	3
電気通信	1		1						
東京海洋				3	3		2	2	
東京学芸				2	2		2	1	1
東京農工				3	3		1		1
茨城	1	1							
群馬	1	1					1		1
宇都宮				1		1			
埼玉							2	1	1
山梨							1	1	
弘前	1		1						
岩手	2	2							
秋田				1	1				
新潟							3	3	
山形									
信州	2	2		1	1		3	2	1
静岡				1	1		1	1	
富山							1		1
金沢	1	1		1	1		1	1	
奈良女子							1	1	
京都工芸繊維				1	1				
広島	2		2						
山口	1	1							

校名	2022年度生			2021年度生			2020年度生		
	合計	現役	既卒	合計	現役	既卒	合計	現役	既卒
徳島	1		1						
佐賀	1		1						
熊本	1	1							
宮崎	2	2		1		1			
琉球				1	1				
福島県立医科				2	1	1	1		1
和歌山県立医科				1	1				
東京都立				4	3	1	2	2	
千葉県立保健							1	1	
横浜市立	1	1		1	1				
公立諏訪東京	1	1							
静岡県立				1	1				
愛知県立芸術				1		1			
名古屋市立	1	1					1	1	
大阪公立				1		1	1	1	
国公立大学小計	89	73	16	117	89	28	101	81	20

校名	2022年度生			2021年度生			2020年度生		
	合計	現役	既卒	合計	現役	既卒	合計	現役	既卒
慶應義塾	44	33	11	57	40	17	48	33	15
早稲田	61	47	14	81	65	16	79	65	14
上智	39	33	6	51	46	5	39	36	3
国際基督教	1	1					1	1	
東京理科	100	84	16	117	92	25	93	73	20
明治	95	85	10	109	92	17	97	85	12
青山学院	22	21	1	36	31	5	29	27	2
立教	79	70	9	74	65	9	66	66	
中央	39	36	3	48	38	10	56	39	17
法政	47	40	7	65	50	15	72	64	8
学習院	11	11		14	12	2	19	18	1
成城	9	7	2	3	3		17	15	2
成蹊	5	4	1	10	5	5	15	12	3
明治学院	17	16	1	14	8	6	17	15	2
獨協				4	2	2	1	1	
國學院	7	5	2	10	7	3	8	8	
武蔵	7	6	1	7	6	1	8	4	4
東京農業	12	10	2	11	9	2	8	5	3

校名	2022年度生			2021年度生			2020年度生		
	合計	現役	既卒	合計	現役	既卒	合計	現役	既卒
津田塾	4	3	1	5	4	1	8	8	
東京女子	11	11		23	21	2	20	20	
日本女子	18	18		29	26	3	33	29	4
学習院女子				1	1		3	3	
共立女子	4	1	3	6	5	1	5	5	
日本	38	33	5	67	50	17	66	53	13
東洋	38	31	7	34	33	1	24	13	11
駒澤	14	9	5	14	13	1	11	9	2
専修	8	8		3	2	1	6	5	1
跡見学園女子	1	1		1	1				
大妻女子	3	3		1	1				
駒沢女子							1	1	
実践女子							2	2	
昭和女子	6	5	1	8	7	1	14	12	2
白百合女子	3	1	2				1	1	
聖心女子	1	1					2	2	
清泉女子							2	2	
東京家政				3	3		2	2	
東京家政学院				2	2				
北里	6	4	2	10	8	2	16	11	5
杏林	1	1		4	3	1			
国際医療福祉	7	6	1	10	6	4	4	3	1
順天堂	4	4		16	14	2	5	4	1
昭和	4	2	2				2		2
東京医科	1	1					1	1	
東京慈恵会医科	1		1	1	1				
東邦	22	18	4	27	20	7	27	21	6
日本医科	4	4		1	1		1		1
東京女子医科							1		1
聖マリアンナ医	1	1					2		2
東北医科薬科	1		1	1	1		1		1
金沢医科				1		1	1		1
埼玉医科							1		1
獨協医科							1		1
愛知医科				1	1				
藤田医科				1	1				
福岡	1	1							
東京歯科	2		2						

校名	2022年度生			2021年度生			2020年度生		
	合計	現役	既卒	合計	現役	既卒	合計	現役	既卒
日本歯科				1	1				
神奈川歯科				1	1		1	1	
昭和薬科	1	1		2	2		2	2	
東京薬科	2	2		3	3				
星薬科	8	7	1	14	9	5	12	8	4
武蔵野	2	2		11	8	3	11	9	2
明治薬科	1	1					2	2	
横浜薬科				1	1				
神戸薬科				1	1		2	2	
麻布							3	1	2
日本獣医生命科学				1	1		2		2
酪農学園	1		1				1	1	
岡山理科	1	1							
聖路加国際	1	1		2	2		1	1	
東京医療保健	1	1		2	2		3	3	
日本赤十字看護	1	1					1	1	
大東文化				5	2	3	4	4	
東海				8	8		5	4	1
亜細亜				5	5				
帝京	1	1		2	2		4	4	
国士舘				1	1		1	1	
桜美林				1	1				
東京国際工科				1	1				
工学院	5	5		10	10		17	6	11
芝浦工業	47	45	2	36	30	6	20	13	7
東京音楽	1	1					1	1	
東京経済	1		1						
東京工科							2	2	
東京工芸							1	1	
東京造形				2	2				
東京電機	2	1	1	6	6		10	9	1
東京都市	2	1	1	2	2		1		1
東洋学園							1	1	
産業能率							1	1	
創価	1	1							
拓殖				2		2	1	1	
玉川				1	1		2	2	
多摩美術				2		2			

校名	2022年度生			2021年度生			2020年度生		
	合計	現役	既卒	合計	現役	既卒	合計	現役	既卒
二松学舎				1	1				
武蔵野美術				5	2	3	1	1	
明星				1		1			
目白				2	1	1	2	1	1
立正				1	1		1	1	
十文字学園女子				1	1				
文教	1		1	3	3		4	4	
文京学院				1		1			
神奈川	1	1					1	1	
開智国際				1	1				
神田外語	3	3							
城西国際							2	2	
千葉工業	47	42	5	82	34	48	58	50	8
千葉商科				3	1	2	1		1
帝京平成	1	1							
東京情報							1	1	
明海				1		1			
了徳寺							1	1	
麗澤	10	1	9	3	2	1			
和洋女子				2	1	1			
関西							2		2
関西学院				1	1		4	4	
同志社	1	1		2	1	1	1	1	
立命館				1	1		4	2	2
近畿				2	2		3		3
南山	1	1							
立命館アジア	1	1					2	2	
私立大小計	944	799	145	1217	951	266	1136	926	210
校名	2022年度生			2021年度生			2020年度生		
	合計	現役	既卒	合計	現役	既卒	合計	現役	既卒
防衛医科大学校	1	1		3		3	1		1
防衛大学校	1	1		1	1		2	2	
海上保安大学校							2	1	1
水産大学校							1	1	
職業能力開発	1	1							
準大学小計	3	3		4	1	3	6	4	2

	2022年度生			2021年度生			2020年度生		
	合計	現役	既卒	合計	現役	既卒	合計	現役	既卒
総計	1036	875	161	1338	1041	297	1243	1011	232

医学部・医学科 (再掲)	2022年度生			2021年度生			2020年度生		
	合計	現役	既卒	合計	現役	既卒	合計	現役	既卒
弘前(医)	1		1						
秋田(医)					1				
群馬(医)	1	1					1		1
千葉(医)				3	1	2	1		1
富山(医)							1		1
新潟(医)							1		1
信州(医)				1	1				
徳島(医)	1		1						
佐賀(医)	1		1						
熊本(医)	1	1							
宮崎(医)	2	2		1		1			
横浜市立(医)	1	1							
福島県立医科(医)				2	1	1			
和歌山県立医科(医)				1	1				
防衛医科大学校				3		3	1		1
国公立準大医学部	1	1		12	5	7	5	1	4
私大医学部	17	12	5	27	18	9	15		15

歯-歯、薬-薬、 獣医(再掲)	2022年度生			2021年度生			2020年度生		
	合計	現役	既卒	合計	現役	既卒	合計	現役	既卒
東北(薬-薬)	2	1	1						
千葉(薬-薬)				2		2	3		3
金沢(医薬保健-薬)				1	1				
広島(歯-歯)	2		2						
静岡県立(薬-薬)				1	1				
私立歯学科	3		3	4	4		3	1	2
私立薬学科	35	28	7	67	52	15	48	37	11
私立獣医学科	5	2	3				12	4	8

昭和学院秀英中学校・高等学校 教員数 持ち時間数

	専任・常勤 教員数	授業時間数	平均授業時数	非常勤講師 授業時間数
国語(書道)	14	194	13.9	16
社会	11	155	14.1	36
数学	17	242	14.2	20
理科	12	165	13.8	0
英語	14	191	13.6	51
体育	10	125	12.5	10
音楽	1	13	13.0	0
美術	1	13	13.0	9
家庭	1	15	15.0	14
情報	1	16	16.0	8
技術家庭	1	13	13.0	0

【兼任】 国語・書道、理科・技術家庭、情報・数学

※管理職・助手は含まれていない

※中学教頭(音楽)は11時間担当

※道徳、総合学習、学活、HRは含まれていない

【基本方針】

1. 児童に寄り添い、個に応じた指導を充実させる
2. 新学習指導要領に対応するための教員の授業力育成研修
3. ICT教育、プログラミング教育の研究・実践
4. グローバル化の推進
5. 充実した学習活動を保障する学習環境の構築
6. 広報・宣伝活動

【実施報告】

1. 個に応じた指導

収容定員の変更

新1年生、2年生の定員が105人（35人学級3クラス）

実際の児童数は1年生109人、2年生104人（今年度2名編入）

2. 校内研修会の推進

校内研究として「学びを拓く力を育てる」というテーマの下、算数、国語、道徳、専科部会に分かれて授業研究を行った。ただし、コロナ禍であるため、密を避けられるように授業を参観する人数を制限して授業研究を行うようにした。

そして、11月26日（土）に本校を会場として久しぶりに対面で行われた千葉県私立小学校研修会では、算数、国語、道徳、専科の4部会に分かれて授業を公開し、授業の協議会を行うことができた。参加された他校の先生方からも授業に関して高評価をいただくことができた。

3. 一人一台のiPadを活用した教育活動の開始

○1人1台端末の有効活用

全ての児童がiPadを所持し、授業の内容や目的に応じて活用するようにした。

また、コロナ禍でのオンライン授業のツールとしてもiPadを活用し、Wevex（Web会議システム）で自宅から授業に参加できる体制を整えることができた。

○プログラミング教育

プログラミング教育を各学年に位置付けて実施した。

学校見学会でも実際に児童がプログラミング教育を行っている授業を公開した。

4. グローバル化の推進

○シンガポール日本人学校への教員派遣

教諭1名を派遣。令和5年4月1日より本校に復帰した。

○校内イングリッシュキャンプの開催

コロナ禍であるため8月3日（水）～5日（金）に63名の希望児童を対象として校内でイングリッシュキャンプを実施した。

5. 充実した学習活動を保障する学習環境の構築

令和3年度に完成した新校舎「ウエスト館」（普通教室6室、特別教室5室の計11教室）を本格的に使用し始めた。SDGsの考えに則った木造2階建ての校舎は、それ自体が学習対象にもなっている。

なお、本館とウエスト館をつなぐ1階部分には90cmほどの段差があり、ケガをして車椅子が必要になる子どもが現れても移動できない状況であった。そこで、段差を解消するための車椅子用の昇降機と、昇降機と校舎とを接続する台を購入した。

総費用 3,084,400 円 （内補助金 952,000 円）

今後は、けが人等で車椅子を使用する場合にも安心して対応できる環境が整った。

○施設等の改修等

- ・本館全教室にウエスト館と同じ75インチのスマートボードを導入

総費用 9,515,000 円 （内補助金 6,703,000 円）

- ・体育館床の張り替え
- ・体育館照明、フレンドリーホール照明のLED化
- ・職員室の電話機の交換
- ・校庭の木の剪定

6. 広報・宣伝活動

○北総公団線（東松戸～白井方面）募集活動

電車内に昭和学院小学校のポスターを掲示し、新入生の募集活動を行った。

7. その他

○児童募集

少子化が進み、コロナ禍が収まらない状況のもと、定員を確保するために、オープンスクール・学校説明会の回数を増やし、1回あたりの定員を減らして実施した。

3年ぶりに伊藤記念ホールを会場として「私学フェア」を2月26日（日）に対面で開催し、200名以上の方に参加していただいた。

○ウエスト館の表彰

優れた木造建築としてウエスト館が建築業界から複数の賞をいただいた。

8. 令和5年度昭和学院小学校入学考査の結果

	推薦						一般			合計		
	内部			外部								
出願数	3 2	男	14	8 4	男	43	7 2	男	41	188	男	98
		女	18		女	41		女	31		女	90
入学者数	3 1	男	13	5 3	男	23	2 6	男	18	110	男	54
		女	18		女	30		女	8		女	56

令和 5 年度在籍児童数（人）

	組	男子	女子	計	学年合計	定員	充足率 (%)
1 年	1	1 8	1 9	3 7	1 1 0	1 0 5	104.8
	2	1 8	1 8	3 6			
	3	1 7	1 9	3 7			
2 年	1	1 7	1 9	3 6	1 0 9	1 0 5	103.8
	2	1 6	2 1	3 7			
	3	1 7	1 9	3 6			
3 年	1	1 6	1 9	3 5	1 0 4	1 0 5	99.0
	2	1 6	1 8	3 4			
	3	1 7	1 8	3 5			
4 年	1	2 3	1 8	4 1	8 2	8 0	102.5
	2	2 3	1 8	4 1			
5 年	1	1 9	2 1	4 0	8 0	8 0	100
	2	1 8	2 2	4 0			
6 年	1	1 9	2 2	4 1	8 3	8 0	103.8
	2	1 9	2 3	4 2			
計		2 7 4	2 9 4	5 6 8		5 5 5	102.3

9. 中学校合格者数

【千葉県】昭和学院中（3 0） 昭和学院秀英中（1 1）

渋谷幕張中（5） 東邦大東邦中（7） 市川中（8） 県立千葉中（3）
 専大松戸中 芝浦工大柏（2） 国府台女子中（3） 麗澤中（2） 千葉日中（3）
 成田高校附属中 和洋国府台女子（2） 八千代松陰中

【東京都】筑波大学附属中 区立九段中等教育学校

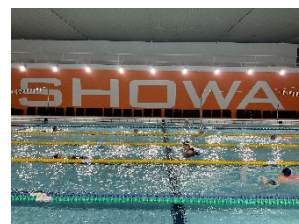
桜蔭中 豊島岡中 早稲田中 海城中（2）本郷中 明大中野中 学習院中
 成城学園中 日大豊山中（2） 普連土学園中（2） 山脇中 共立女子中 攻玉社中
 実践女子中 和洋九段中 共栄学院中 足立学園中 立正中 江戸川女子中
 川村学園中 国士館中 神田女学園中

【その他】

浦和明の星中 江戸川学園取手中 開智中（3）開智未来中 開智望中 独協埼玉中（3）
 北嶺中 愛光中

●**スイミング教室（全学年対象）**：初心者から上級者までその体力と泳力に応じた指導をします。

- 指導時間 新1年 火・木曜日 14:35～15:35 週1回、週2回を選べます（8月を除く）
 新2年 月曜日 15:35～16:35
 金曜日 14:35～15:35
 新3～6年 月・木曜日 15:35～16:35
- 実施場所 中・高アリーナ1階 温水プール
- 講師 本校体育科 外部講師
- 受講料 毎月 週2回コース 6,800円 週1回コース 4,900円
 入会金 5,000円／保険年額 週2回コース 4,360円・週1回コース 3,370円



●**体操教室（全学年対象）**：運動することが好きになり、自信をもつことを目標に活動します。（8月を除く）

- 指導時間 新1・2年 月曜日 15:30～16:20 or 水曜日 14:35～15:25
 新3～6年 水曜日 15:30～16:20
- 実施場所 小学校体育館・グラウンド
- 講師 総合体育研究所 外部講師
- 受講料 毎月 5,600円／入会金 5,000円／保険年額 3,540円



●**チアダンス教室（全学年対象）**：ポンポンを使い、音楽に合わせて元気よく笑顔で楽しくダンスします。

- 指導時間 新1・2年 火曜日 14:35～15:25 （8月を除く）
 新3～6年 火曜日 15:30～16:20
- 実施場所 小学校体育館
- 講師 総合体育研究所 外部講師
- 受講料 毎月 4,300円／入会金 5,000円／保険年額 3,540円
 別途ポンポン代 2,420円（継続の場合は希望者のみ）



●**理科実験教室（全学年対象）**：科学実験学習を通し、科学に対する興味、関心を引き出します。

- 指導時間 新1・2年 土曜日 10:30～12:00
 新3・4・5・6年 土曜日 12:30～14:00
- 年間9回実施 （8月を除く） 定員各 45名
- 実施場所 小学校理科室
- 講師 外部講師
- 受講料 年間 51,000円（講師料、教材費、保険料）



●**囲碁教室（新2～6年対象）**：囲碁の基礎的なルールを学び、楽しく対局しながら囲碁に親しみます。

- 指導時間 金曜日 15:30～16:20 （8月を除く）
- 実施場所 家庭科室
- 講師 山下 功
- 受講料 毎月 2,500円 / 入会金 1,000円



●**茶道教室（裏千家）（全学年対象）**：茶道という伝統文化に親しみ、楽しい時間を過ごします。

- 指導時間 新1・2年 水曜日 14:35～15:25
 新3～6年 月曜日 15:30～16:20 or 水曜日 15:30～16:20
- 月2回（7, 8, 3月を除く）
- 実施場所 小学校フレンドリーホール or 家庭科室
- 受講料 毎月 3,500円（お菓子付き）／入会金 1,000円



●**絵画教室（全学年対象）**：楽しく創作活動を進め、感性を磨きます。

○指導時間 火曜日 15:25～16:40 金曜日 15:25～16:40 （8月を除く）

○定員各 20 名

○実施場所 小学校 絵画室

○講師 宮澤 敏男

○受講料 毎月 5,600 円（内教材費 500 円）／入会金 5,000 円／保険年額 2,910 円



●**英語 ATR 教室（全学年対象）**：パソコンを使って、自分のペースで音韻やリズムの聞き取り、単語や文章の学習など英語の基礎力を培います。

○指導時間 木曜日 14:35～15:15 新 1 年 金曜日 14:35～15:15 新 2・3 年
15:30～16:10 新 2～6 年 15:30～16:10 新 2～6 年

○年間 28 回（8月を除く） 定員各 36 名

○実施場所 小学校パソコンルーム

○講師 ATR CALL 英語塾スタッフによる指導

○受講料 毎月 5,940 円／入会金 6,600 円／保険年額 2,320 円

別途教材費 5,500 円位／ヘッドセット（新規の方のみ）2,200 円位



●**英語 REP 教室（1～3 年対象）**：学校の英語レッスンの学習内容を主体に、効果的に予習・復習します。

○指導時間 新 1 年 水・木曜日 14:35～15:05
新 2・3 年 月・火曜日 15:30～16:00
週 1 回、週 2 回を選べます（8月を除く）

○実施場所 小学校英語ルーム

○講師 本校英語科

○受講料 毎月週 2 回コース 4,000 円 週 1 回コース 3,000 円／入会金 3,000 円



●**英会話教室（全学年対象）**：学校での英語レッスンで学習したセンテンスを基に、日常会話に広げます。

○指導時間 新 1・2 年 金曜日 14:35～15:15 新 3～6 年 金曜日 15:30～16:10

○実施場所 小学校英語ルーム （8月を除く）

○講師 本校英語科

○受講料 毎月 5,000 円／入会金 3,000 円



●**（新規）カラダであそぼう ダンスタイム（新 2～6 年対象）**

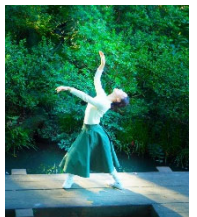
身体を動かすことを楽しみながらダンスの基本的な動き方を知り発想力を育てます。

○指導時間 新 2～6 年 木曜日 15:30～16:20 （8月を除く）

○実施場所 小学校フレンドリーホール or 体育館

○講師 吉田 弓季葉（現役ダンサー）

○受講料 毎月 4,500 円／入会金 4,000 円／保険年額 3,540 円



●**（新規）ものづくりプログラミング（全学年対象）**

ものづくりを通して理科や算数、情報に関連する知識を習得し、思考力や表現力を磨いていくプログラムです。

○指導時間 新 1～2 年 水曜日 14:35～15:25 or 金曜日 14:35～15:25（8月を除く）

新 3～6 年 水曜日 15:30～16:20 or 金曜日 15:30～16:20

○定員各 8 名

○実施場所 スマイルルーム

○講師 外部講師

○受講料 毎月 1～2 年 12,500 円 3～6 年 14,500 円／入会金 4,000 円

新たに合唱団員を募集いたします。一緒に音楽をつくりあげる楽しさや美しさを感じながら協調性の基礎を育みます。演奏会など本番に向けて練習を積み重ねていき、一人一人の能力を高めていきます。



○受 講 料 毎月 1,000 円／入会金 1,000 円（前年度入会の方は入会金はかかりません） ※別途楽譜代

	6時間授業 4～6年 放課後学習会	1・2年 5時間授業 3～6年 6時間授業 4～6年 放課後学習会	1・2年 5時間授業 3～6年 6時間授業	1年 5時間授業 2～6年 6時間授業 4～6年 放課後学習会	1～3年 5時間授業 2～6年 6時間授業 4～6年 クラブ活動 5・6年 委員会	1・2年 2時間授業 3年 3時間授業 4～6年 4時間授業
	月	火	水	木	金	土
14:30						10:30
14:40		スイミング 1年	自由遊び 1,2年	自由遊び 1年	自由遊び 2年	合唱 1,2年
14:50			体操 1,2年	スイミング 1年	スイミング 2年	理科 1年
15:00			茶道 1,2年	ATR 1年	ATR 2・3年	理科 2年
15:10			合唱 1,2年	REP 1年	英会話 1,2年	
15:20			ものづくり プログラミング 1,2年 <small>(新)</small>		ものづくり プログラミング 1,2年 <small>(新)</small>	
15:30						12:00
15:40	スイミング 2～6年	絵画 1～6年	自由遊び 3～6年	スイミング 2～6年	ATR 2～6年	12:15
15:50	REP 2,3年	合唱 3～6年	体操 3～6年	カラダで遊ぼう 2年以上 <small>(撤)</small>	英会話 3～6年	12:30
16:00	茶道 3～6年	チアダンス 3～6年	茶道 3～6年	自由遊び 2～6年	ものづくり プログラミング 3～6年 <small>(新)</small>	合唱 3～6年
16:10	体操 1,2年	REP 2,3年	自由遊び 3～6年		囲碁 2～6年	
16:20	自由遊び 3～6年		ものづくり プログラミング 3～6年 <small>(新)</small>		絵画 1～6年	理科 3年
16:30						理科 4～6年
16:40						
16:50						

●キッズクラブ

○保育時間 18:30まで(16:30以降はお迎え)

・平日(月～金)・短縮日課 授業終了後 ～ 18:30

・学校休業日・夏休み・冬休み・春休み 8:00 ～ 18:30

※土・日曜日、祝祭日、お盆、年末年始はお休み

・入会金 20,000 円

・保育料 19,000 円/月(18:30まで) 15,000 円/月(16:30まで)

・おやつ代 3,000 円

・夏休み参加費 35,000 円

・校外学習費 12,000 円

●アルファークラブ

○保育時間

・短縮日課 授業終了後 ～ 15:30

・学校休業日・夏休み・冬休み・春休み 8:00 ～ 15:30

※土・日曜日、祝祭日、お盆、年末年始はお休み

・入会金 10,000 円

・保育料 148,000 円/年

●参加人数

学年	キッズクラブ	アルファークラブ
1年生	50	17
2年生	34	25
3年生	18	27
4年生	4	15
5年生	1	4
6年生	0	2
計	107	90

令和4年度 事業報告

(5) 昭和学院幼稚園

【基本方針】

1. 新幼稚園教育要領実施に向けて教育の充実
2. 英語学習ほか教育活動の充実
3. 預かり保育、課外教室の充実
4. 少子化対策として未就園教室の拡大、充実
5. 園舎・園庭の整備
6. 募集活動の充実
7. 新型コロナウイルス感染予防対策の徹底

【実施計画】

- 1、教員の保育研修
 - ・新教育要領に準じた保育へ
 - ・保育の改善
- 2、教育活動の充実
 - ・英語学習の充実
 - ・日本語、数の学習
 - ・体力向上に向けた活動の充実
 - ・コロナ禍における教育、各種行事の再検討、改善、充実
 - 動画配信、教材の配布
 - アプリ・ホームページを利用した保護者への連絡の充実
 - 行事の再検討
- 3、預かり保育・課外教室の充実
 - ・預かりアプリの有効利用(保護者とのコンタクト)
 - ・課外『学研教室』の内容変更、『かがくルーム』を開講
 - ・課外英語教室(卒園者用)の拡大
- 4、少子化対策として未就園クラスの拡大、充実
 - ・ひよこクラブ週 4 日
 - ・音楽教室、ダンス教室等 週 3 日 各二部制 ・ ・ 短大図書館(学童の部屋)を利用
- 5、園舎、園庭の整備
 - ・補助金を利用した施設・設備の充実
 - ・園庭スロープ外壁、および、土留め工事
- 6、募集活動の充実
 - ・ホームページ・入園案内のリニューアルと有効利用
 - ・説明会、見学会の改善
- 7、新型コロナウイルス感染予防対策の徹底
 - ・新型コロナウイルス感染予防のための物品購入 ・ ・ コロナ補助金
(サーモカメラ・空気清浄機・消毒液・ハンドソープ・マスク等)

- ・施設、遊具、用具などの清掃及び消毒、換気の徹底

8、その他

- ・安全管理、危機管理体制の見直し

個人情報管理、避難訓練、施設管理、アレルギー対策等

2. 令和4年度生徒・学生等数の状況

(単位：人)

学校名	総定員	在学者数 (定員充足率)	入学定員	入学者数 (定員充足率)	R5 入学者数
昭和学院幼稚園	180	168 (87.8%)	60	51 (85.0%)	45 (75.0%)

3. 校舎・備品等の整備事業

主な校舎等の改修及び備品の購入

学校名	事業名	事業内容
幼稚園	施設整備事業 【市川市私立幼稚園幼児教育振興費補助金 (施設設備)事業】	<ul style="list-style-type: none"> ・園舎スロープ外壁補修工事 事業費 951,500 円 ・園庭スロープ下側土留め工事 事業費 1,512,500 円 <p>※総事業費 2,464,000 円 補助金額 1,440,000 円</p>
	教育環境整備事業 【千葉県教育支援体制整備事業費補助金】 1. 園務改善のための ICT 化支援事業 2. 幼児教育の質の向上のための環境整備事業 3. 新型コロナウイルス感染症対策事業	<ul style="list-style-type: none"> ・パソコン 3 台 } 事業費 400,400 円 ・iPad 2 台 } ・園庭遊具[アンパンマンとパン工場の丘] 事業費 737,000 円 〃 [アンパンマンベンチ 2 台] 事業費 447,700 円 ・エアードッグ X3s 1 台 X8Pro 1 台 事業費 536,800 円 <p>※総事業費 2,121,900 円 補助金額 1,055,000 円</p>